

Rapport sur le rendement du Service de transport en commun T3 2012



**Commission du transport en commun
Le 16 janvier, 2013**

Contexte

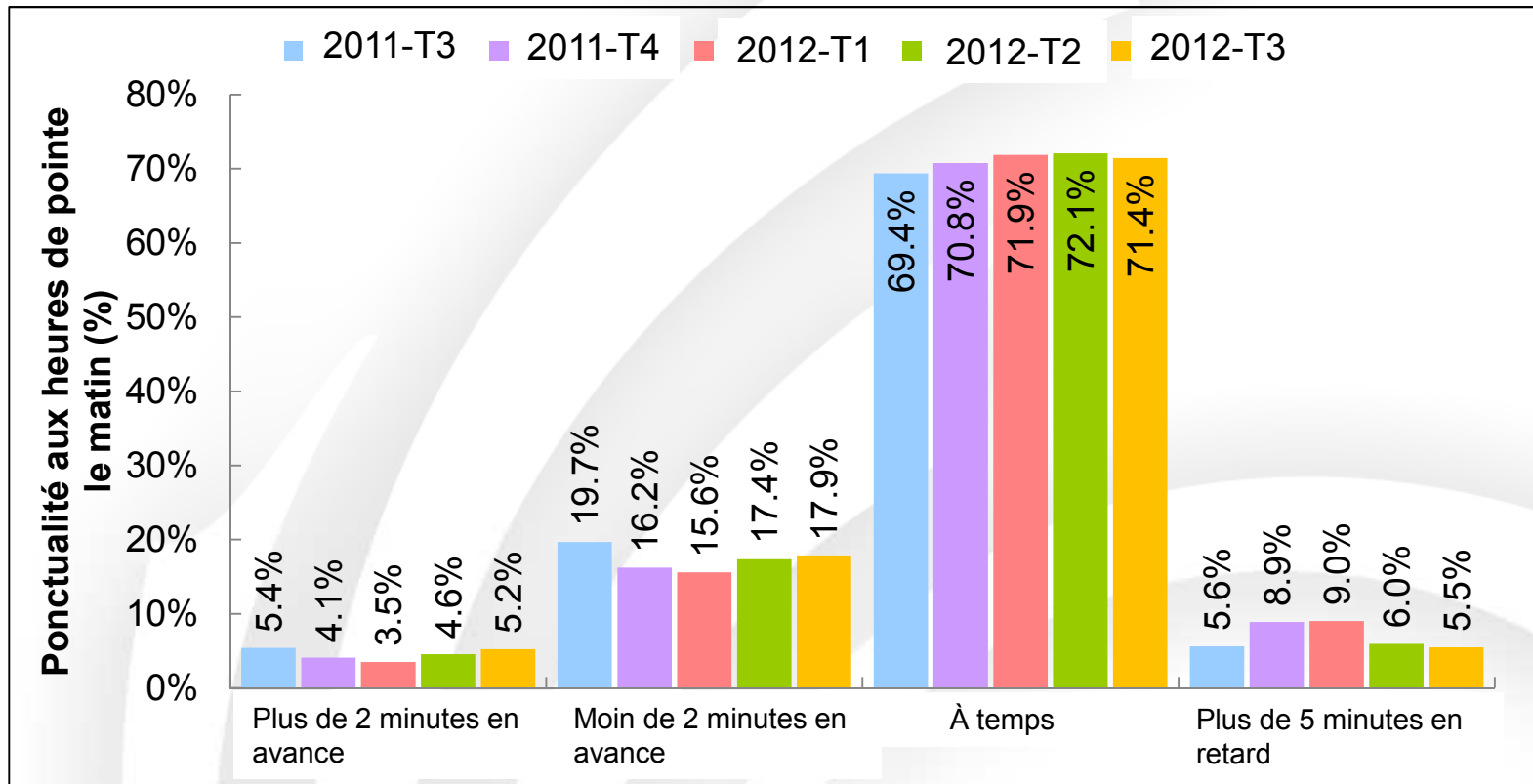
- § Renseignements sur le rendement d'OC Transpo par rapport à ses propres normes.
- § Le rapport trimestriel sur le rendement porte sur les mesures prises dans les secteurs suivants :
 - Service à la clientèle
 - Résultats
 - Service
 - Production
 - Efficience

Conclusions

§ Le rendement du Service de transport en commun s'est amélioré dans les secteurs importants qui comptent le plus pour les clients et les résidents.

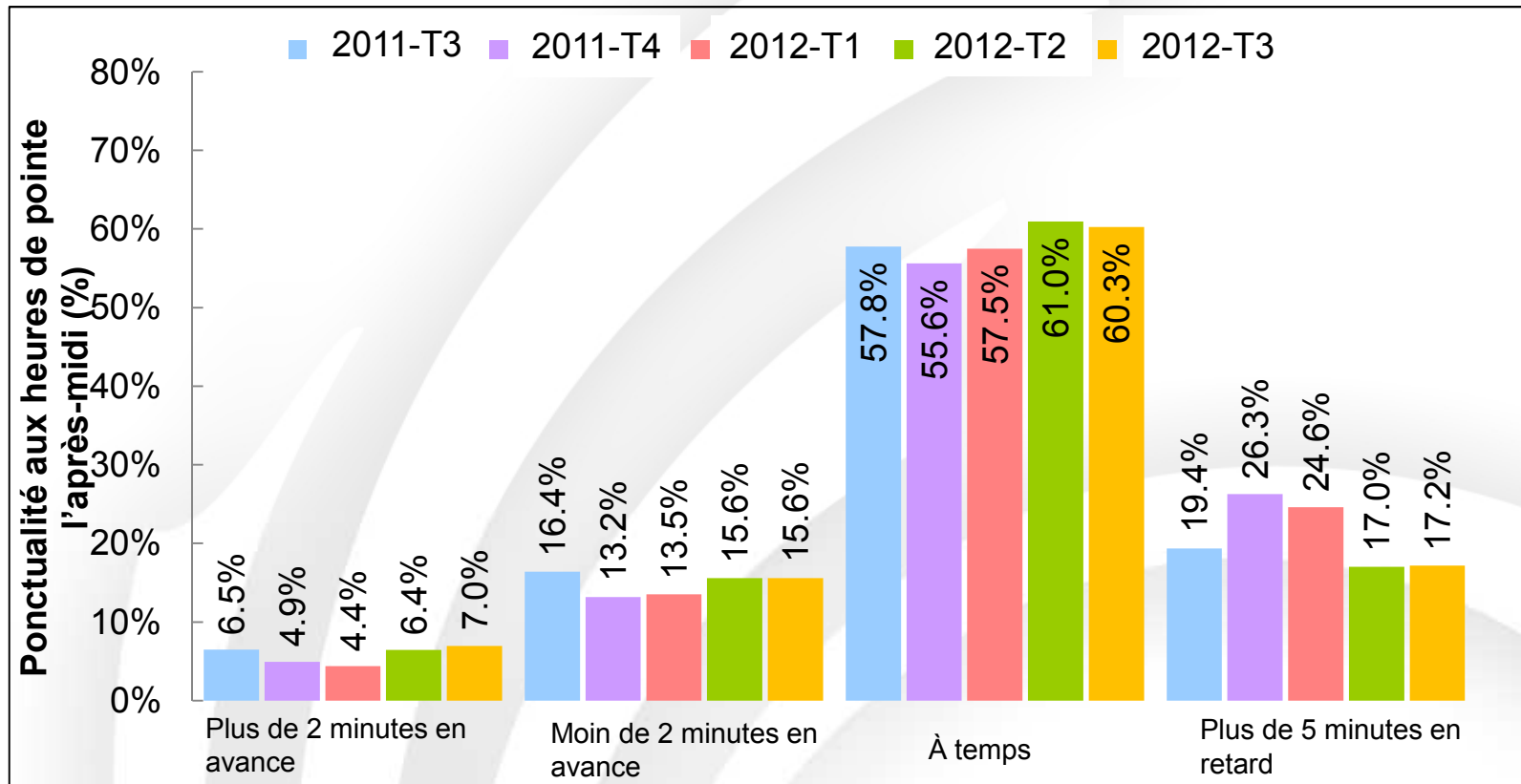
- Excellente prestation de service
- Exécution solide dans les délais
- Taux de défaillance mécanique faible
- Niveau de sécurité plus élevé

Ponctualité



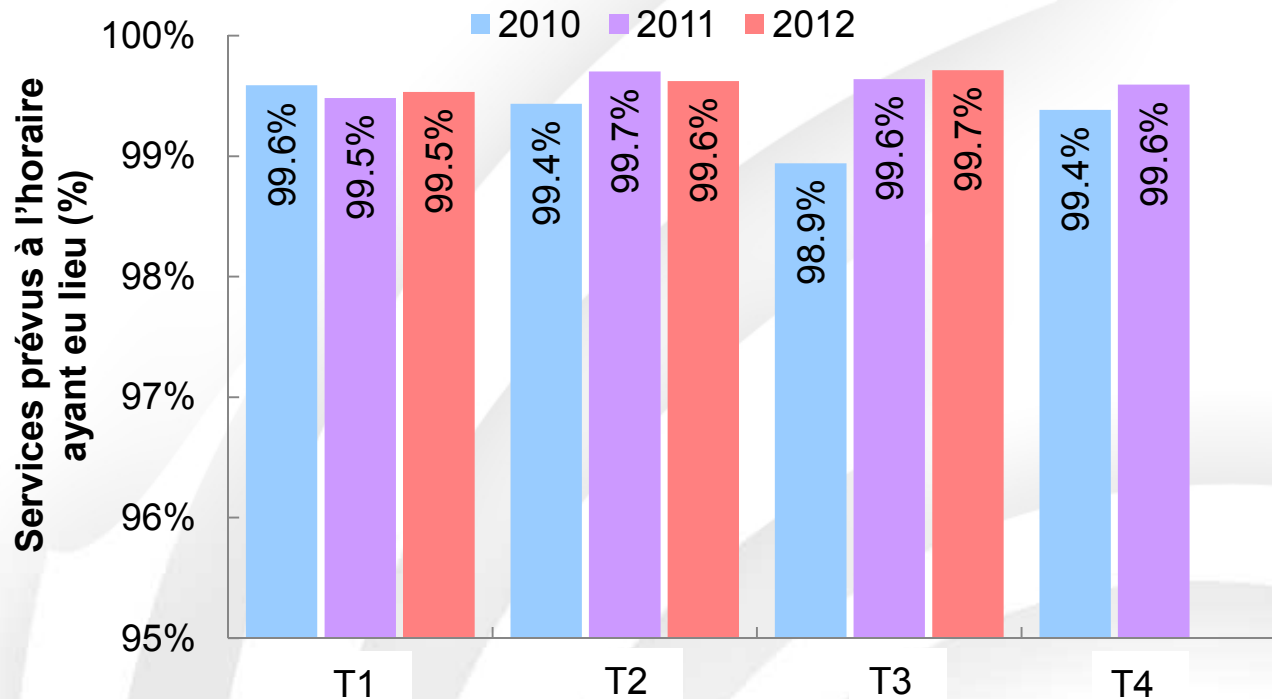
La ponctualité le matin, passe de 69,4 % au T3 2011 à 71,4 % au T3 2012.

Ponctualité



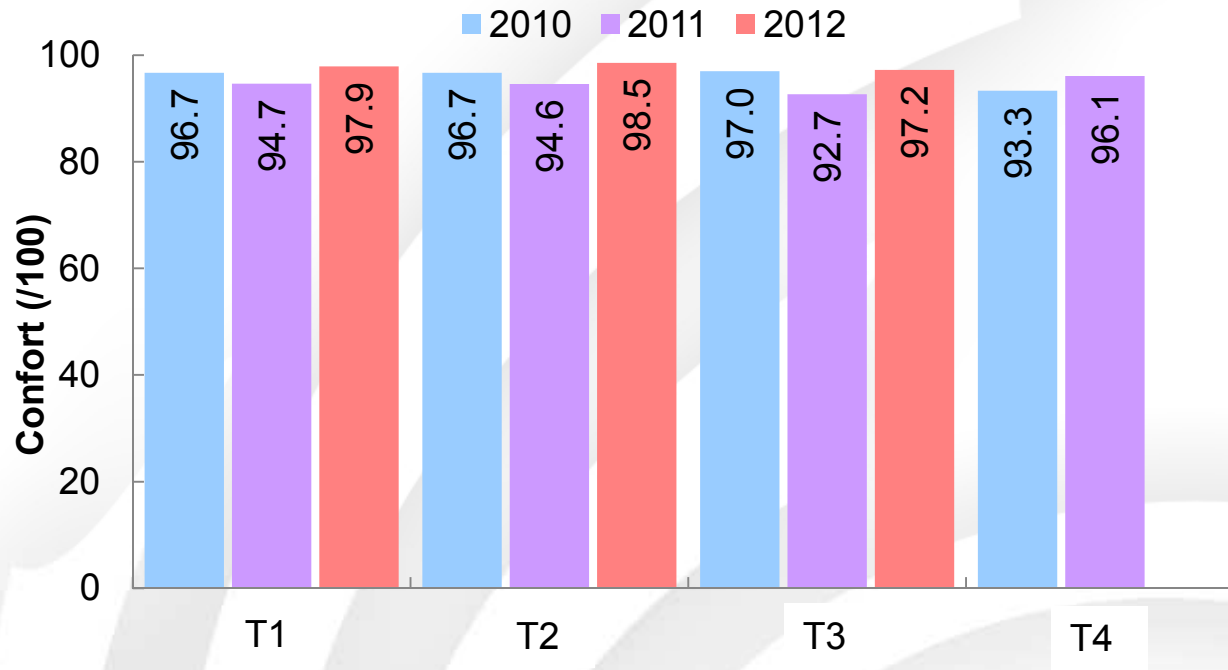
La ponctualité l'après-midi s'élevait à 60,3 %, en raison de l'amélioration du service dans le centre-ville l'après-midi.

Prestation de services



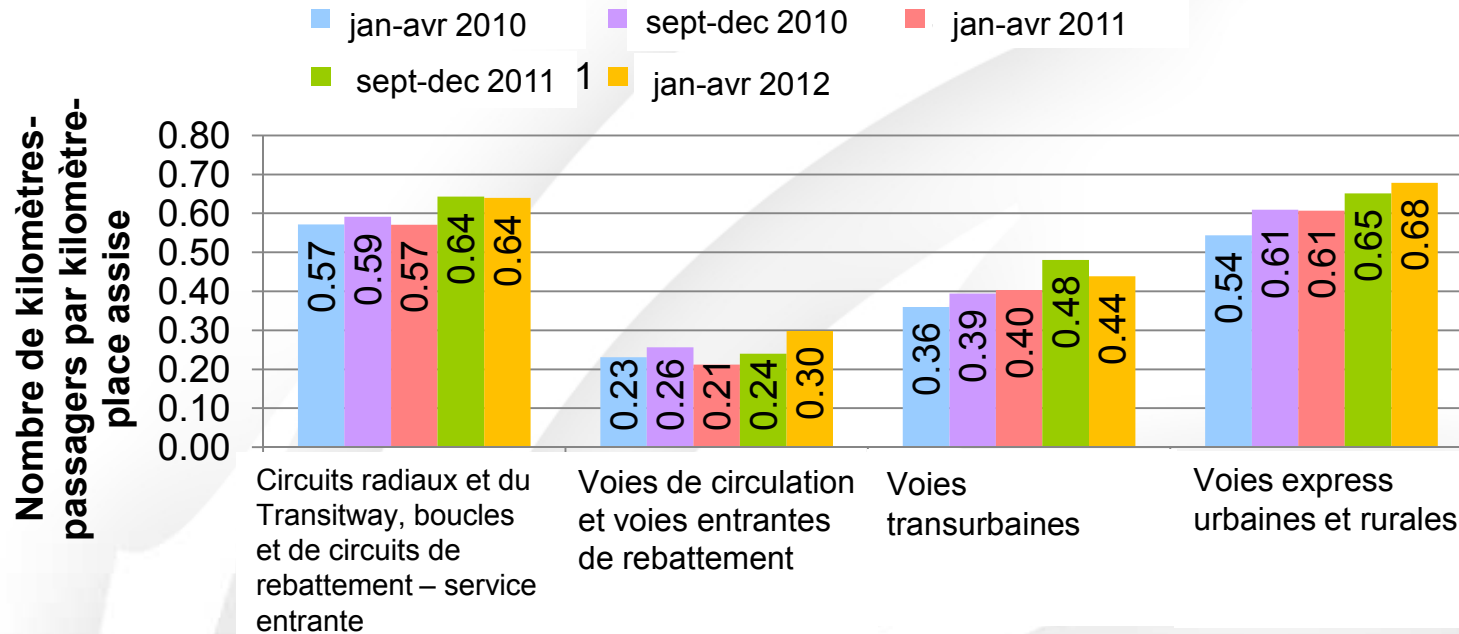
La tendance positive dans la prestation du service s'est poursuivie au troisième trimestre de 2012, atteignant son plus haut niveau pour un troisième trimestre depuis 2009 à 99,7 % des heures-véhicules prévues à l'horaire et en service.

Confort



- § Au cours du troisième trimestre de 2012, le confort a obtenu la plus forte marque pour cette période, à 97,2 %;
- § Tous les facteurs contribuant à cette note (les chauffeurs qui attendent que les clients à mobilité réduite s'assoient, la conduite en douceur, etc.) se sont améliorés par rapport au même trimestre de 2011.

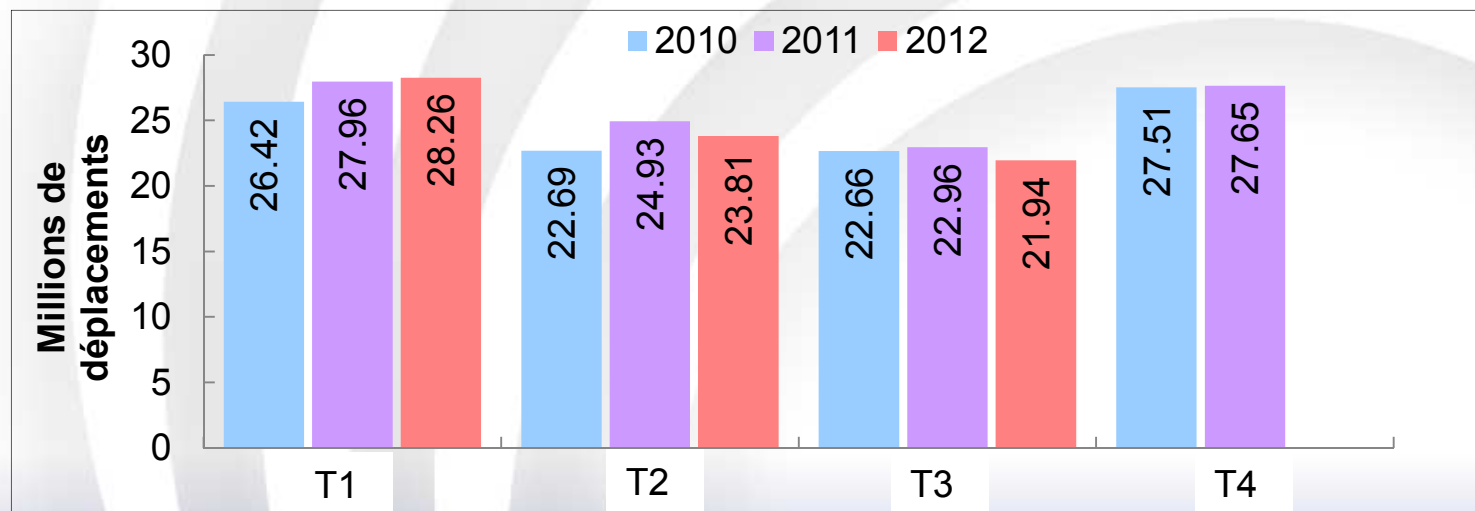
Achalandage



- § Dans toutes les catégories, l'achalandage a augmenté quand on compare la période de janvier à avril 2012 à la même période de 2011;
- § Le taux d'achalandage, une mesure de productivité, permet d'évaluer dans quelle mesure la clientèle utilise la capacité de service offert par OC Transpo.

Nombre d'usagers

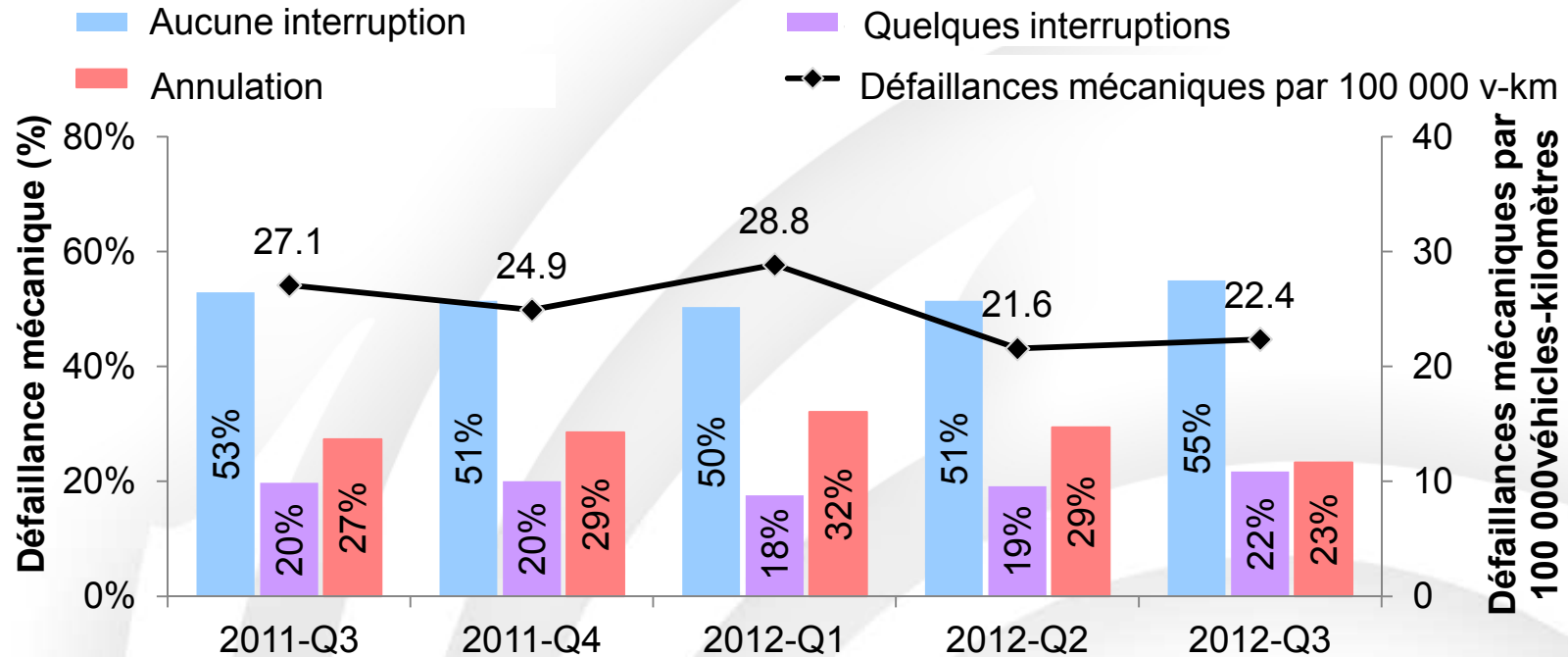
	2010	2011	2011 vs 2010	2012	2012 vs 2011
Janvier	91,990,000	99,710,000	+8.4%	103,660,000	+4.0%
Février	96,350,000	100,070,000	+3.9%	103,890,000	+3.8%
Mars	96,950,000	100,830,000	+4.0%	103,800,000	+2.9%
Avril	96,980,000	102,220,000	+5.4%	103,340,000	+1.1%
Mai	97,130,000	102,640,000	+5.7%	103,180,000	+0.5%
Juin	97,170,000	103,070,000	+6.1%	102,680,000	-0.4%
Juillet	97,200,000	102,980,000	+5.9%	102,440,000	-0.5%
Août	97,310,000	103,230,000	+6.1%	102,070,000	-1.1%
Septembre	97,960,000	103,360,000	+5.5%	101,660,000	-1.6%
Octobre	98,430,000	103,500,000	+5.2%	-	-
Novembre	98,990,000	103,490,000	+4.5%	-	-
Décembre	99,290,000	103,500,000	+4.2%	-	-



Nombre d'usagers

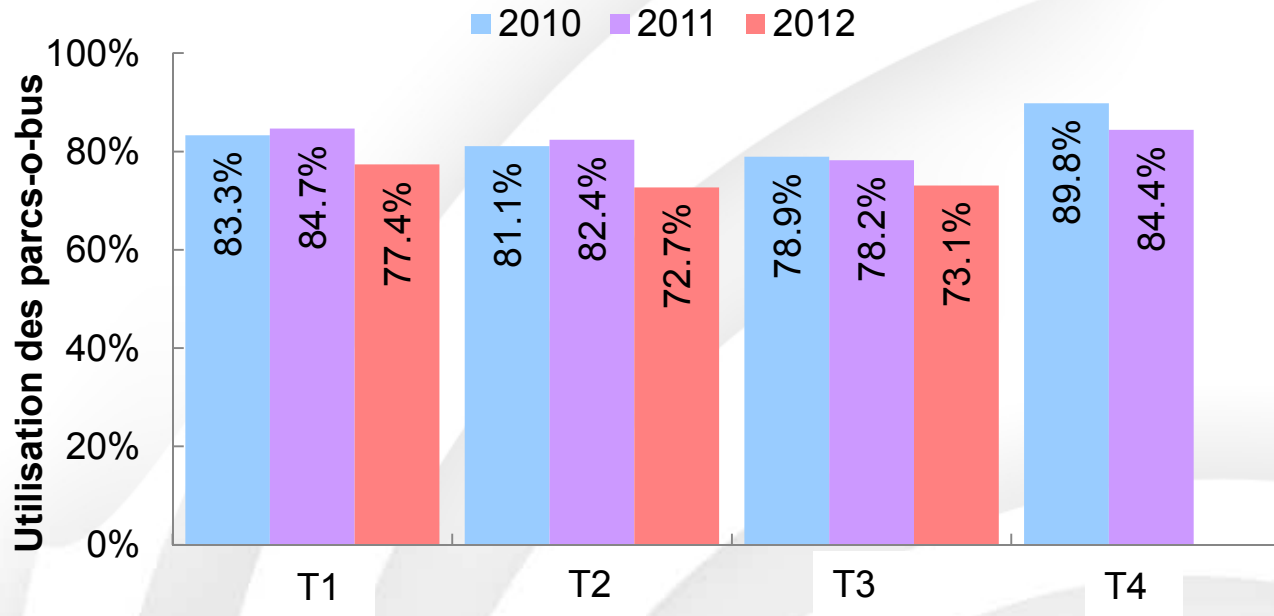
- § Le nombre d'usagers par année a légèrement diminué depuis l'an dernier.
 - § **101,6 M** d'octobre 2011 à septembre 2012 par rapport à **103,4 M** d'octobre 2010 à septembre 2011
- § Le nombre d'usagers durant le trimestre a baissé de 4.4 % par rapport à la même période l'an dernier.
 - § **21,9 M** de juillet à septembre 2012 par rapport à **22,9 M** de juillet à septembre 2011
- § La plupart des changements dans le nombre d'usagers s'expliquent par le taux d'emploi, le prix de l'essence et la température.
- § Certains des changements observés ce trimestre peuvent être liés en particulier aux changements apportés au centre-ville et au taux d'emploi chez les jeunes.

Taux de défaillance mécanique



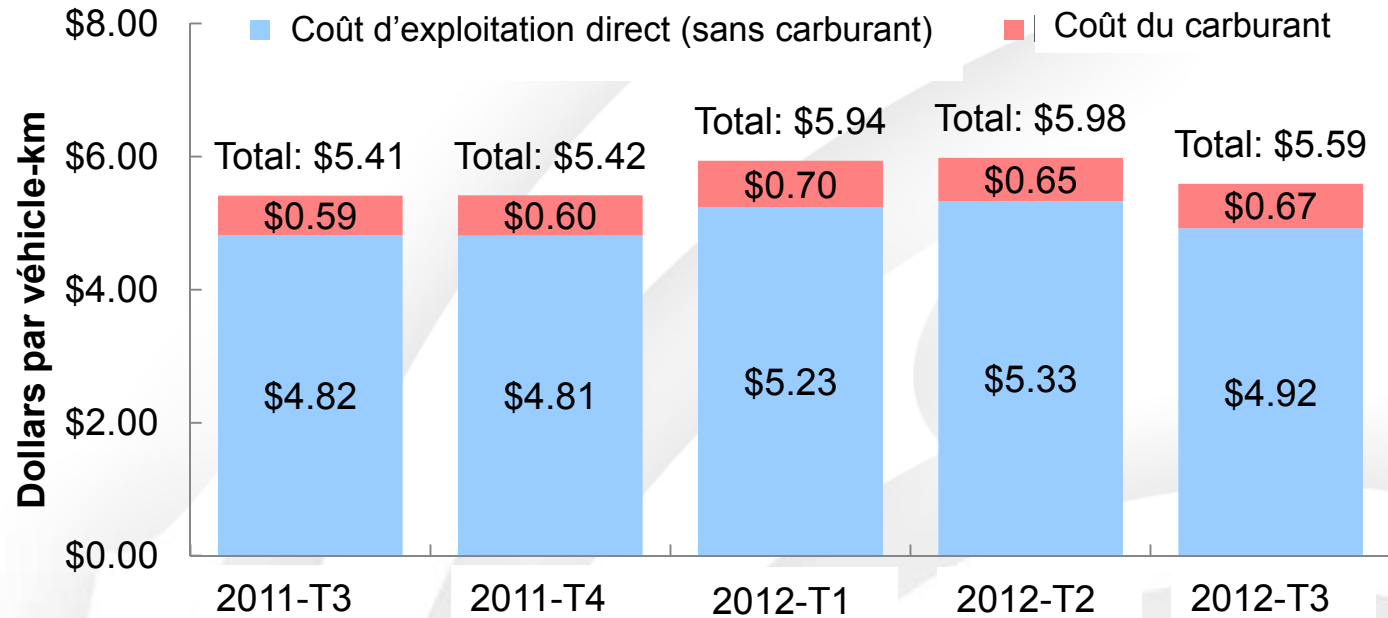
Le taux de défaillance mécanique a augmenté légèrement par rapport au trimestre précédent; cependant, il est demeuré bien en deçà du niveau du trimestre correspondant de l'année précédente, soit 22,4 défaillances par 100 000 véhicules-kilomètres.

Utilisation des parcs-o-bus



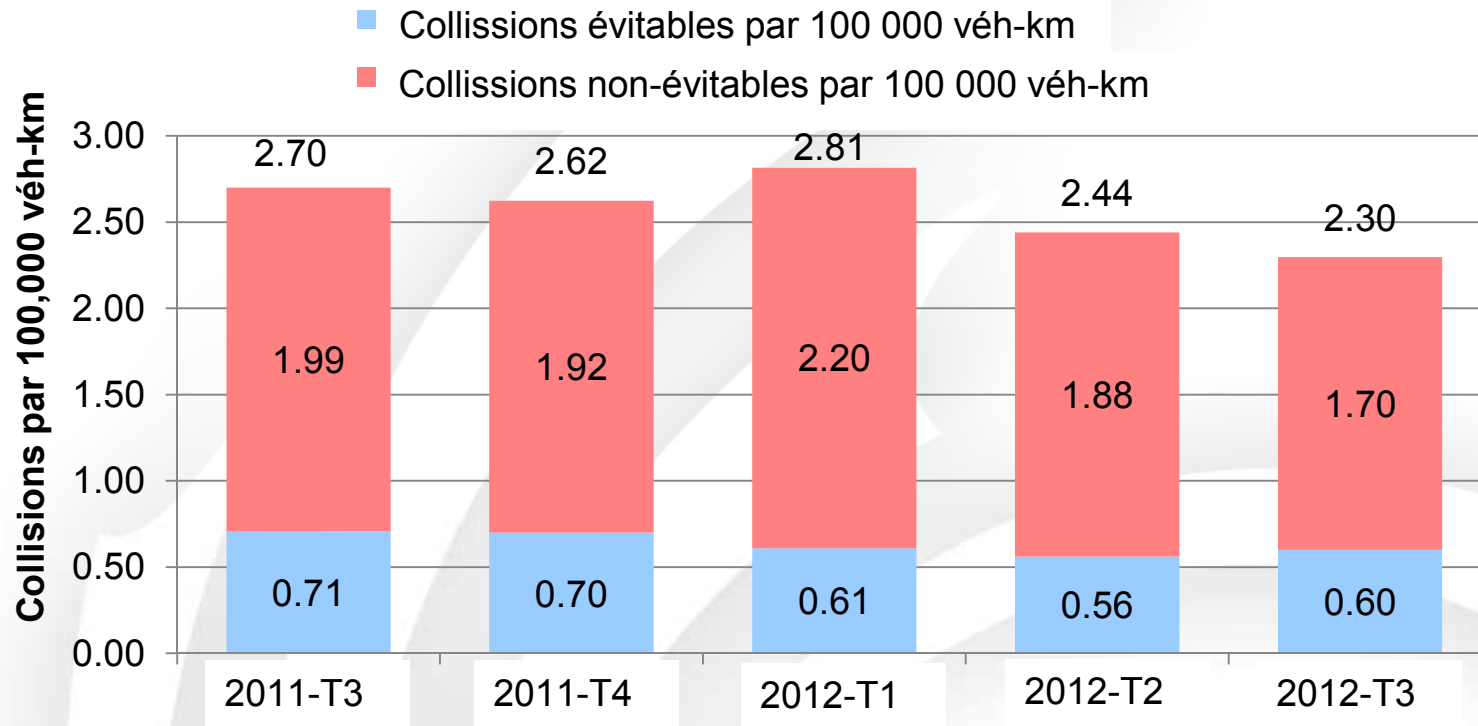
- § Bien que le taux d'utilisation au troisième trimestre ait diminué par rapport aux années précédentes, le nombre d'utilisateurs des parcs-o-bus a augmenté globalement d'un peu moins de 5 % par rapport à la période correspondante de l'année précédente;
- § L'augmentation du nombre de clients des parcs-o-bus est neutralisée par la hausse de 12 % du nombre de places de stationnement par rapport à l'année dernière, ce qui se traduit par un taux d'utilisation de 73,1 %.

Coûts d'exploitation



- § Au 3^e trimestre de 2012, le coût d'exploitation par véhicule-kilomètre pour le parc de véhicules conventionnels a augmenté de 3,3 % par rapport à la période correspondante de 2011 atteignant 5,59 \$ par véhicule-kilomètre;
- § Les coûts d'exploitation directs ont augmenté de 2 %, comparativement au même trimestre de l'année précédente. Cette augmentation est principalement attribuable au taux d'inflation et au rajustement au coût de la vie des salaires et avantages sociaux du personnel.

Collisions de véhicules



Le nombre de collisions a diminué de 15 % comparativement à l'année précédente, soit 2,30 collisions par 100 000 kilomètres.

Des questions?