

BUDGET 2013

Bibliothèque publique d'Ottawa

**Budgets provisoires de
fonctionnement et
d'immobilisation**

Programmes financés par les taxes

Le 24 octobre 2012



BUDGET 2013

PAGE

Bibliothèque publique d'Ottawa

Note d'information sur le budget provisoire de 2013 de la BPO.....	Document 1
Budget provisoire de fonctionnement 2013 de la BPO.....	Document 2
Besoins en ressources de fonctionnement.....	Page 1
Analyse des besoins en ressources de fonctionnement.....	Page 2
Notes sur le budget de fonctionnement.....	Page 3
Frais d'utilisation.....	Page 4
Budget provisoire d'immobilisation 2013 de la BPO	Document 3
Résumé du programme d'immobilisation	Page 1
Résumé des catégories d'immobilisation	Page 2
Descriptions des projets d'immobilisation.....	Page 3
Programme d'immobilisation – Plan quadriennal	Page 10
Travaux d'immobilisation en cours	Page 11

Bibliothèque publique d'Ottawa – Note d'information sur le budget provisoire de 2013

Description

La Bibliothèque publique d'Ottawa (BPO) est un organisme de la Ville d'Ottawa créé par règlement municipal, sous l'autorité de la *Loi sur les bibliothèques publiques* de l'Ontario. Elle est régie par un conseil d'administration constitué par le Conseil municipal, formé de quatorze membres, dont six conseillers élus et huit membres de la collectivité. Le mandat du C.A. est de quatre ans et simultané avec celui du Conseil municipal. La BPO a pour objectif d'offrir aux résidents d'Ottawa des services de bibliothèque et d'information efficaces, efficaces et équitables, grâce à ses 33 succursales et à ses services numériques, mobiles et de diffusion. La BPO est la plus vaste bibliothèque bilingue (anglais et français) en Amérique du Nord et la deuxième plus haute en fréquentation en Ontario. La BPO collabore avec de nombreux partenaires locaux, provinciaux et nationaux pour étendre et enrichir son offre de services. La BPO a pour mission de créer à Ottawa une collectivité solide en soutenant l'alphabétisation adaptée au XXI^e siècle et l'apprentissage permanent, en favorisant l'inspiration et le plaisir, et en reliant les personnes les unes aux autres et au reste du monde.

Le *Plan stratégique 2012-2015* de la BPO propose cinq orientations principales et repose sur les éléments suivants :

- Des services pertinents, accessibles et axés sur la clientèle (plus de 33,1 millions d'utilisations);
- Des espaces servant de carrefours communautaires essentiels et accueillants (plus de 5,3 millions de visites);
- Des améliorations technologiques permanentes (mise en place de la technologie RFID à la succursale Hazeldean; applications de la Bibliothèque pour appareils mobiles);
- La participation d'intervenants clés (premier Biblio-forum organisé avec la communauté francophone en avril; meilleure interaction avec la clientèle grâce aux blogues et aux médias sociaux);
- Excellence en matière de gouvernance, de reddition de comptes efficaces et de viabilité financière (auto-évaluation du C.A. et examen de la gouvernance en 2012).

Le Plan stratégique de la Bibliothèque peut être consulté intégralement en cliquant sur le lien suivant :

http://bibliooottawalibrary.ca/sites/bibliooottawalibrary.ca/files/PDFs/Strat_Bro_Web_F1.pdf

Actuellement, la BPO dispose de 451,81 ÉTP budgétisés, représentant un effectif variant entre 650 et 700 employés. On retrouve 96,5 % du personnel en première ligne et 3,5 % à des postes de gestion et d'administration. Les employés syndiqués sont représentés par un agent négociateur : la section locale 503 du SCLFP, groupe Bibliothèque. On compte désormais plus de 33,1 millions utilisations de la Bibliothèque.

Bibliothèque publique d'Ottawa – Note d'information sur le budget provisoire de 2013

Programmes et services offerts

Les principaux programmes offerts à la Bibliothèque publique d'Ottawa sont les suivants :

- Services du prêt : Permettent aux usagers de la Bibliothèque d'emprunter et de réserver des livres, des magazines, des outils de médias numériques et d'autres articles; de créer et de gérer leur compte d'emprunteur; de gérer les frais et amendes à payer.
- Lecture et alphabétisation permanentes : Relier les résidents à l'information; développer et favoriser les compétences de recherche, et promouvoir la lecture et l'alphabétisation, tant au sein de l'établissement qu'auprès d'organisations, de groupes, de personnes et de partenaires externes; orienter les lecteurs vers des livres et d'autres ouvrages correspondant à leurs intérêts et à leur niveau de lecture; aider les usagers à accéder aux ressources d'information électroniques ainsi qu'aux livres numériques et à la musique téléchargeables; offrir des services aux enfants et aux ados; offrir des services d'affaires et de carrières.
- Services du fonds et de ressources : Constituer et entretenir un fonds important d'ouvrages imprimés et numériques destinés aux adultes, aux ados et aux enfants, dans une grande variété de formats et de langues; cataloguer, classifier et traiter les ouvrages; acheminer les livres et autres articles dans toutes les succursales de la Bibliothèque.
- Services numériques : Diffuser les services de Bibliothèque sur le Web; offrir le libre-service aux usagers; élaborer et entretenir le catalogue en ligne de la Bibliothèque, les systèmes de prêt et les applications pour les appareils mobiles; permettre à l'organisation d'accéder à l'information numérique, aux bases de données électroniques, aux livres et aux services numériques, et de les développer; soutenir et offrir des services au public par le biais du site Web de la Bibliothèque www.BiblioOttawaLibrary.ca.
- Services d'accès, de diffusion et de diversité : Offrir des services aux personnes confinées à la maison, aux personnes handicapées, aux nouveaux arrivants et aux populations marginalisées; offrir des services de Bibliobus aux résidents des zones urbaines et rurales; coordonner l'action des bénévoles de la Bibliothèque; créer des partenariats communautaires et gouvernementaux afin d'améliorer l'alphabétisation des adultes; promouvoir les services et les activités de la Bibliothèque.

Bibliothèque publique d'Ottawa – Note d'information sur le budget provisoire de 2013

- Gouvernance du conseil d'administration : Offrir un soutien stratégique et de services de gestion aux 14 administrateurs du C.A. de la BPO; la Bibliothèque est exploitée et le C.A. est constitué conformément aux dispositions de la *Loi sur les bibliothèques publiques* de l'Ontario. Le C.A. de la BPO relève directement du Conseil.
- Planification et développement des immobilisations : Entretenir, planifier et développer les installations de la BPO, afin qu'elles soient à une température adéquate, accueillantes et sécurisées, tant pour les membres du public que pour les employés.

Amélioration permanente

La Bibliothèque recherche continuellement à répondre à une demande toujours plus grande de service, en effectuant en permanence des révisions, en apportant des ajustements aux niveaux de dotation et en faisant appel à la technologie.

En 2012, la Bibliothèque a entamé l'autofinancement et la mise en place sur plusieurs années de la technologie RFID. Cette technologie habilitante permettra ce qui suit :

- Elle sera viable financièrement au cours de sa mise en place;
- Elle permettra d'améliorer le service à la clientèle;
- Elle permettra de rationaliser les opérations – réduisant ainsi la dépendance au travail répétitif des employés et permettant de vivre une expérience de travail plus riche;
- Elle contribuera à répondre aux besoins futurs de la BPO en matière de croissance, aux conditions financières actuelles et prévisibles, et aux pressions associées au vieillissement de la main-d'œuvre.

Bibliothèque publique d'Ottawa – Note d'information sur le budget provisoire de 2013

Mesure du rendement et des résultats

Le C.A. de la Bibliothèque examine à la fois les mesures quantitatives et qualitatives dans l'évaluation du rendement et la planification de l'avenir.

1. Mesure quantitative du rendement

Mesure	2010	2011	Objectif estimé pour 2012
Population	917 570	927 118	936,765
Statistiques sur le service			
Articles empruntés	10 559 495	11 156 138	11 638 293
Visites en ligne *	12 468 060	14 993 291	11 322 802 *
Programmes	10 165	10 414	10 669
Présence	194 956	204 714	214 960
Visites en personne	5 254 500	5 275 850	5 297 287
Heures de bénévolat	43 527	44 466	45 425
Utilisations de la Bibliothèque *	33 644 929	36 685 289	33 085 289 *
Initiative d'analyse comparative des services municipaux de l'Ontario (IACSM)	2010	2011	2012 – à confirmer
Utilisations de la Bibliothèque par habitant	36,7	39,6	35,3
Nombre annuel de prêts par habitant	11,41	11,75	12,1
Réservations	2,4 M	2,35 M	2,4 M
Nombre de réservations par habitant	2,66	2,54	2,56
Nombre de pieds carrés par habitant	0,46	0,48	0,46
Montant annuel dépensé pour du matériel de Bibliothèque par habitant	5,55	5,36	5,36
Coût de la Bibliothèque par utilisation	1,34 \$	1,39 \$	1,40 \$
Coût de fonctionnement par habitant	49,13 \$	54,85 \$	56,14 \$
Nombre annuel d'heures de service de Bibliothèque par habitant	0,09	0,09	0,09

* Cette baisse est attribuable à la modification des algorithmes de comptage des systèmes Web

Bibliothèque publique d'Ottawa – Note d'information sur le budget provisoire de 2013

Parmi les résultats de 2011 de l'IACSM, la Bibliothèque publique d'Ottawa présente :

- Le coût le plus bas par utilisation avec 1,41 \$/utilisation
- Le 2^e plus grand nombre d'utilisations annuelles par habitant avec 39,6
- Le plus grand nombre d'utilisations en ligne par habitant avec 19,2

2. Mesure qualitative du rendement

Le rendement qualitatif se mesure en partie par l'utilisation efficace de la technologie, la satisfaction de la clientèle et du public, et les prix de reconnaissance par les pairs remportés.

Utilisation efficace de la technologie

La Bibliothèque publique d'Ottawa donne accès à des services de bibliothèque essentiels sur son site Web, que les clients peuvent consulter à la maison et sur des appareils mobiles. Quelques exemples de mise à niveau technologique :

- Une mise à jour du site Web en 2012, qui permet une meilleure interaction des usagers grâce aux blogues, aux flux de médias sociaux, aux services d'authentification unique à une grande variété d'outils de recherche et à une interface mobile donnant accès aux services de la Bibliothèque par le biais d'un téléphone intelligent ou d'une tablette.
- La mise en place de la technologie RFID dans une succursale, qui permet de rationaliser le traitement des transactions à forte intensité de main-d'œuvre et d'améliorer les interactions de service à la clientèle.
- La mise en service d'applications Android et iPhone permettant de maximiser l'efficacité des outils de recherche de la Bibliothèque à partir des deux plateformes de téléphone intelligent les plus populaires. La création d'un site Web mobile permettant de soutenir efficacement l'ensemble des plateformes de téléphone mobile et des tablettes.
- Un service de notification préalable par courriel, qui permet aux clients de recevoir un message leur rappelant que l'emprunt d'un article arrive à échéance.
- Un projet pilote sur iPad mené dans trois succursales afin d'évaluer l'utilisation des tablettes dans la prestation de services à la clientèle.

Satisfaction de la clientèle

- La BPO arrive en tête de liste de satisfaction de la clientèle de tous les services municipaux dans le sondage mené par la Ville en 2010.

Participation de la clientèle

- La BPO recherche des moyens nouveaux et novateurs de faire participer ses usagers ainsi offrir des services et une

Bibliothèque publique d'Ottawa – Note d'information sur le budget provisoire de 2013

expérience axés sur la clientèle. L'utilisation des médias sociaux pour échanger activement avec les clients, répondre à leurs questions et promouvoir les programmes, les événements et les services. Avec un à douze gazouillis par jour, la BPO compte aujourd'hui quelque 2 000 abonnés, le double par rapport à l'année dernière.

- Des programmes tels que le tout premier événement de la Bibliothèque vivante d'Ottawa, organisé grâce à un partenariat avec CBC Ottawa et le Musée canadien de la guerre, a constitué une excellente occasion d'échanger individuellement avec des personnes d'horizons, d'expériences et de connaissances variés.
- Le tout premier Biblio-forum a permis de faire du réseautage, de partager des idées avec la communauté francophone et d'envisager des partenariats éventuels. Deux partenariats ont ainsi vu le jour avec des organisations culturelles importantes : le MIFO et MASC.

Honneurs, reconnaissance et activités de leadership

- Les administrateurs de la Bibliothèque continuent de jouer un rôle important sur la scène provinciale et internationale : le vice-président Jim Bennett est président de la Fédération des bibliothèques publiques de l'Ontario, tandis que la présidente Jan Harder siège au Conseil des bibliothèques urbaines.
- Prix de reconnaissance des employés : quinze employés ont été mis en nomination aux Prix de reconnaissance par les pairs; 36 employés membres de trois équipes ont été mis en nomination aux Prix d'excellence pour réalisations collectives; trois employés ont été mis en nomination pour des Prix d'excellence pour réalisations individuelles; 125 employés ont reçu une épinglette pour services rendus à la BPO; douze employés ont été honorés d'un prix pour leurs plus de 25 années de service à la Ville d'Ottawa; 21 employés retraités ont été honorés par la Ville d'Ottawa.
- Reconnaissance de travail bénévole : neuf bénévoles de la Bibliothèque ont reçu un prix pour long service du ministère des Affaires civiques et de l'Immigration de l'Ontario.

Bibliothèque publique d'Ottawa – Note d'information sur le budget provisoire de 2013

Risques budgétaires de 2013 / Autres considérations

- Plan stratégique 2012-2015 de la BPO : L'atteinte de l'objectif fixé par le C.A. en matière d'excellence du service à la clientèle nécessite des investissements ou des réinvestissements supplémentaires, notamment dans le renouvellement des installations, dans la technologie, dans la formation et dans le matériel.
- Subvention provinciale de fonctionnement : Toutes les bibliothèques publiques de l'Ontario reçoivent une subvention annuelle de fonctionnement du gouvernement de l'Ontario. Cette subvention n'a pas été ajustée par rapport à l'inflation ou à la croissance depuis 1995 et a même été réduite de 40 pour cent en 1996, 1997 et 1998. Toute réduction ou suppression de cette subvention annuelle de 1,38 million de dollars (montant de 2011) aurait des répercussions importantes sur la capacité de fonctionnement de la BPO.
- Main-d'œuvre vieillissante : L'âge moyen des employés de la BPO est plus élevé que celui des employés de la Ville. Les données démographiques, culturelles, linguistiques et économiques nécessitent un renforcement du perfectionnement des employés, des stratégies d'embauche et de la planification de la relève afin d'assurer la constitution d'une main-d'œuvre solide, bilingue et formée adéquatement.
- Développement des investissements : Les projets d'infrastructure, notamment la transformation de la succursale Beaverbrook en Bibliothèque du secteur Ouest, doivent être terminés à temps pour garantir les financements nécessaires; le cycle annuel de modernisation des succursales a entraîné quelques interruptions de service, des pertes de recettes provenant des frais, des amendes et des locations.
- Risque général : La Bibliothèque publique d'Ottawa a élaboré un cadre d'analyse détaillé du risque et a affecté le portefeuille au sein de l'organisation. La BPO s'est associée à la Ville afin de renforcer encore sa stratégie de gestion du risque.
- Panorama financier : La Bibliothèque a adopté une approche d'autofinancement sur plusieurs années en vue de mettre en place la technologie RFID, après diverses tentatives infructueuses d'obtenir des fonds d'autres sources. La réussite de ce projet est cruciale car il permettra à la BPO de financer ses autres projets de croissance. Cette situation, conjuguée à un important déficit de financement du renouvellement des investissements et du rythme de croissance, limite la capacité de la BPO de mettre en œuvre un plan progressif de renouvellement des actifs (voir l'étude intitulée *Library Facilities and Growth Planning Study*, présentée à la réunion du C.A. le 12 déc. 2011).

Bibliothèque publique d'Ottawa – Note d'information sur le budget provisoire de 2013

Autres considérations

Frais et amendes, production de recettes :

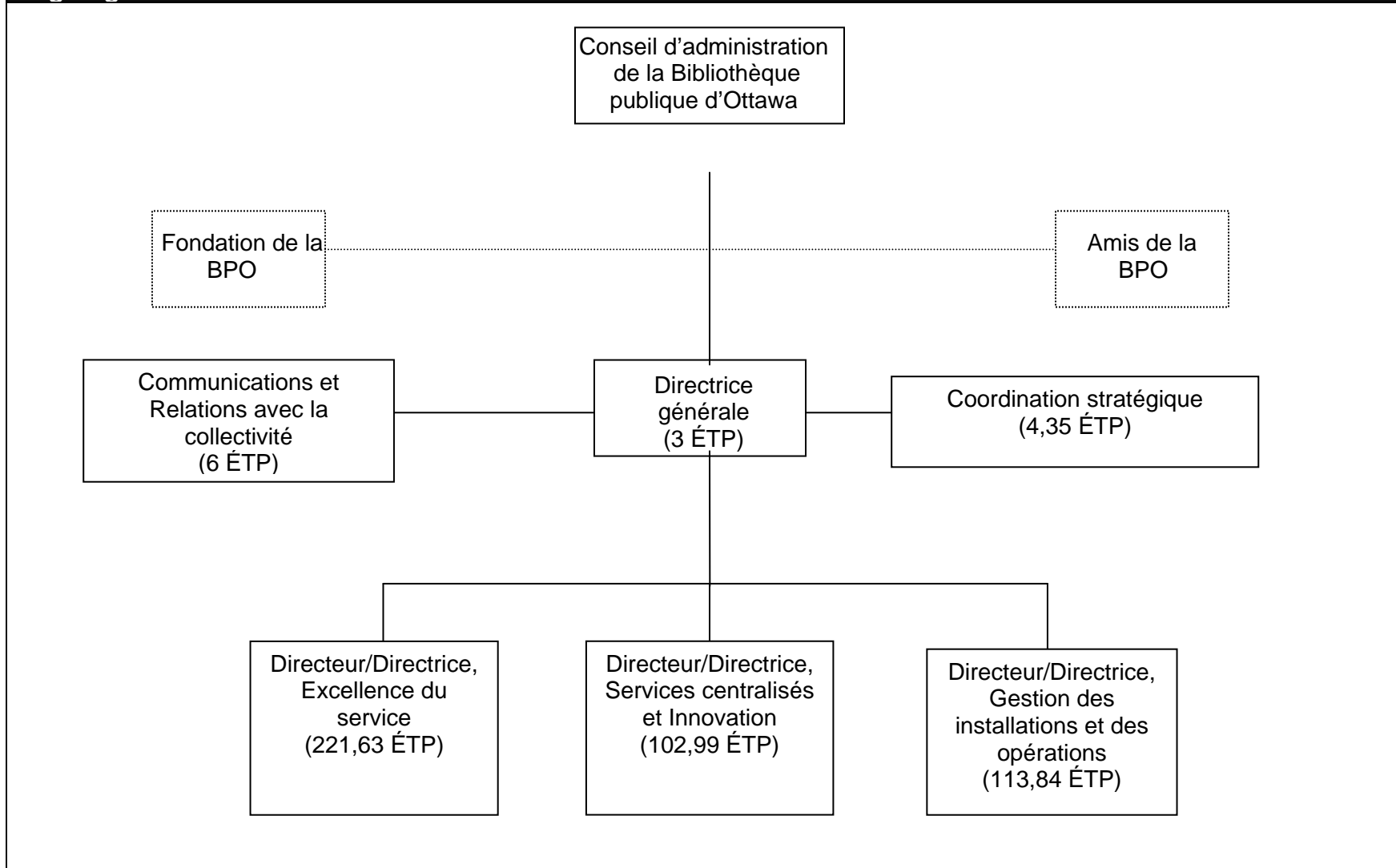
La Bibliothèque publique d'Ottawa cherche à obtenir des sources de financement externes, grâce notamment à ses liens avec des partenaires communautaires tels que les Amis de la BPO. Par ailleurs, un certain nombre de résidents ont créé des fonds spéciaux pour la BPO grâce à la Fondation communautaire d'Ottawa.

La mise en œuvre d'un service d'avis préalable par courriel, qui permet aux clients de recevoir un message leur rappelant que l'emprunt d'un article arrive à échéance, conjuguée à l'amélioration de l'accès aux livres numériques, a contribué à la réduction du nombre d'amendes émises. Toutefois, il est avéré que la mise en place du paiement en ligne des amendes permettra d'accroître les recettes et ce service devrait à tout prix être instauré en 2012.

La Bibliothèque réexaminera en 2013 sa structure tarifaire de frais et d'amendes, dans le but de maximiser les possibilités, dans les limites de la *Loi sur les bibliothèques publiques*.

Bibliothèque publique d'Ottawa – Note d'information sur le budget provisoire de 2013

Organigramme de 2010



Ville d'Ottawa

Bibliothèque publique d'Ottawa - Besoins en ressources de fonctionnement

En milliers de dollars (000 \$)

Besoins en ressources de fonctionnement	2011	2012		2013	\$ Change Over 2012 Budget
	Actual	Forecast	Budget	Estimate	
Dépenses par programme					
Bureau de la directrice générale	2,012	1,612	1,898	1,958	60
Services centralisés et Innovation	8,539	9,244	9,318	9,749	431
Excellence du service	21,278	21,466	21,580	22,086	506
Gestion des installations et des opérations	9,055	9,486	9,118	9,326	208
Externe au service	2,689	2,934	2,934	3,144	210
Service Ottawa	-	-	-	-	-
Dépenses brutes	43,573	44,742	44,848	46,263	1,415
Recouvrements et attributions	(110)	(50)	(100)	(100)	-
Recettes	(4,202)	(3,540)	(3,596)	(3,596)	-
Dépenses nettes	39,261	41,152	41,152	42,567	1,415
Dépenses par type					
Salaires et avantages sociaux	29,977	30,853	30,737	31,412	675
Heures supplémentaires	162	140	71	71	-
Matériel et services	6,538	6,396	6,639	7,069	430
Transferts/subventions/frais financiers	2,689	2,934	2,937	3,147	210
Coûts du parc automobile	135	121	155	155	-
Coûts des installations de programme	3,770	3,881	3,881	3,981	100
Autres coûts internes	302	417	428	428	-
Service Ottawa	-	-	-	-	-
Dépenses brutes	43,573	44,742	44,848	46,263	1,415
Recouvrements et attributions	(110)	(50)	(100)	(100)	-
Dépenses nettes	43,463	44,692	44,748	46,163	1,415
Recettes par type					
Fédéral	(81)	(87)	(70)	(70)	-
Provincial	(1,441)	(1,430)	(1,380)	(1,380)	-
Municipal	-	-	-	-	-
Fonds propres	(120)	-	-	-	-
Frais et services	(1,293)	(753)	(844)	(844)	-
Amendes	(1,267)	(1,270)	(1,302)	(1,302)	-
Autres recettes	-	-	-	-	-
Recettes totales	(4,202)	(3,540)	(3,596)	(3,596)	-
Besoins nets	39,261	41,152	41,152	42,567	1,415
Équivalents temps plein			451.81	451.81	-

Analyse des besoins en ressources de fonctionnement	2012 Baseline			2013 Adjustments						2013	\$ Change over '12 Budget	
	Forecast	Budget	Adj. to Base Budget	Maintain Services	Provincial Legislated	Growth	Council Priorities	Service Ottawa	User Fees & Revenues	Proposed Budget Changes		Estimate
Dépenses par programme												
Bureau de la directrice générale	1,612	1,898	-	60	-	-	-	-	-	-	1,958	60
System Wide Services & Innovation	9,244	9,318	-	431	-	-	-	-	-	-	9,749	431
Excellence du service	21,466	21,580	-	356	-	150	-	-	-	-	22,086	506
Gestion des installations et des opérations	9,486	9,118	-	208	-	-	-	-	-	-	9,326	208
Externe au service	2,934	2,934	-	210	-	-	-	-	-	-	3,144	210
Service Ottawa	-	-	-	-	-	-	-	-	-	-	-	-
Dépenses brutes	44,742	44,848	-	1,265	-	150	-	-	-	-	46,263	1,415
Recouvrements et attributions	(50)	(100)	-	-	-	-	-	-	-	-	(100)	-
Recettes	(3,540)	(3,596)	-	-	-	-	-	-	-	-	(3,596)	-
Besoins nets	41,152	41,152	-	1,265	-	150	-	-	-	-	42,567	1,415
Dépenses par type												
Salaires et avantages sociaux	30,853	30,737	-	675	-	-	-	-	-	-	31,412	675
Heures supplémentaires	140	71	-	-	-	-	-	-	-	-	71	-
Matériel et services	6,396	6,639	-	280	-	150	-	-	-	-	7,069	430
Transferts/subventions/frais financiers	2,934	2,937	-	210	-	-	-	-	-	-	3,147	210
Coûts du parc automobile	121	155	-	-	-	-	-	-	-	-	155	-
Coûts des installations de programme	3,881	3,881	-	100	-	-	-	-	-	-	3,981	100
Autres coûts internes	417	428	-	-	-	-	-	-	-	-	428	-
Service Ottawa	-	-	-	-	-	-	-	-	-	-	-	-
Dépenses brutes	44,742	44,848	-	1,265	-	150	-	-	-	-	46,263	1,415
Recouvrements et attributions	(50)	(100)	-	-	-	-	-	-	-	-	(100)	-
Dépenses nettes	44,692	44,748	-	1,265	-	150	-	-	-	-	46,163	1,415
Percent of 2012 Net Expenditure Budget			0.0%	2.8%	0.0%	0.3%	0.0%	0.0%	0.0%	0.0%	3.2%	
Recettes par type												
Fédéral	(87)	(70)	-	-	-	-	-	-	-	-	(70)	-
Provincial	(1,430)	(1,380)	-	-	-	-	-	-	-	-	(1,380)	-
Municipal	-	-	-	-	-	-	-	-	-	-	-	-
Fonds propres	-	-	-	-	-	-	-	-	-	-	-	-
Frais et services	(753)	(844)	-	-	-	-	-	-	-	-	(844)	-
Amendes	(1,270)	(1,302)	-	-	-	-	-	-	-	-	(1,302)	-
Autres recettes	-	-	-	-	-	-	-	-	-	-	-	-
Recettes totales	(3,540)	(3,596)	-	-	-	-	-	-	-	-	(3,596)	-
Percent of 2012 Revenue Budget			0.0%	0.0%	0.0%	0.0%	0.0%	0.0%	0.0%	0.0%	0.0%	
Besoins nets	41,152	41,152	-	1,265	-	150	-	-	-	-	42,567	1,415
Percent of 2012 Net Requirement Budget			0.0%	3.1%	0.0%	0.4%	0.0%	0.0%	0.0%	0.0%	3.4%	
Équivalents temps plein (ÉTP)		451.81	-	-	-	-	-	-	-	-	451.81	-
Percent of 2012 FTE's			0.0%	0.0%	0.0%	0.0%	0.0%	0.0%	0.0%	0.0%	0.0%	

Notes sur le budget de la Bibliothèque publique d'Ottawa

En milliers de dollars (000 \$)

Prévisions de 2012 par rapport à l'explication sur l'écart budgétaire	Surplus / (Déficit)			
	Dépenses	Recettes	Net	
Prévisions par rapport à l'explication sur l'écart budgétaire				
Réduction des recettes de frais et d'amendes résultant de la fermeture de succursales pour rénovation et de la mise en place du système d'avis d'échéance	-	(123)	(123)	
Financement provincial/fédéral ponctuel pour projets spéciaux	-	67	67	
Charges salariales excédentaires par rapport au budget résultant des exigences de formation obligatoire et des remplacements de congés de maladie, par une réduction des dépenses de matériel et de services	56	-	56	
Excédent / (déficit) total	56	(56)	-	
Catégories et explications des pressions de 2013	Increase / (Decrease)			
	Dépenses	Recettes	Net 2013 Changes	FTE Impact
Maintien des services				
Tous les programmes comprennent un ajustement pour le règlement des contrats, les augmentations et les ajustements d'avantages sociaux de 2013.	600	-	600	-
Hausse de l'inflation visant les ententes d'entretien et de licences	270	-	270	-
Inflation de 2,5 % sur le financement par répartition	75	-	75	-
Ajustement aux coûts de parcs, bâtiments et terrains lié à l'inflation des contrats salariaux, à la hausse des coûts d'électricité, aux contrats de nettoyage, de sécurité et de services d'entretien divers	100	-	100	-
Hausse du nombre d'heures de formation pour répondre aux exigences légales et obligatoires, formation sur la préparation au jour d'embauche et prestation des services du XXIe siècle dans deux domaines : technologie et leadership	75	-	75	-
Transfert de base du budget de fonctionnement vers le budget d'immobilisation par répartition de la Bibliothèque, afin de financer le projet de technologie RFID et ainsi permettre au personnel d'assurer la croissance à l'aide des fonds de fonctionnement existants (c.-à-d. le secteur Ouest)	135	-	135	-
Hausse inflationniste du contrat de livraison en secteur rural	10	-	10	-
Total du maintien des services	1,265	-	1,265	-
Croissance				
Hausse de location résultant de l'agrandissement d'Emerald Plaza	150	-	150	-
Croissance totale	150	-	150	-
Frais et recettes liés aux usagers				
Voir l'annexe suivante sur les frais d'utilisation pour obtenir des détails sur des taux en p	-	-	-	-
Total des frais et recettes liés aux usagers	-	-	-	-
Total des changements budgétaires	1,415	-	1,415	-

Frais d'utilisation	Taux de 2011	Taux de 2012	Taux de 2013	% de changement		Date d'entrée en vigueur	Recettes de 2013
	\$	\$	\$	2012	2011	JJ-MMMM-AA	(\$000)
Bibliothèque publique d'Ottawa							
Livres, livres sur cassette, livres sur CD/DVD pour adultes	0,50 \$ par jour; 25 \$ max	0,50 \$ par jour; 25 \$ max	0,50 \$ par jour; 10 \$ max	0.0%	0.0%	N/A	-
Livres de poche pour adultes	0,50 \$ par jour; 10 \$ max	0,50 \$ par jour; 10 \$ max	0,50 \$ par jour; 10 \$ max	0.0%	0.0%	N/A	-
Périodiques pour adultes	0,50 \$ par jour; 3 \$ max	0,50 \$ par jour; 3 \$ max	0,50 \$ par jour; 3 \$ max	0.0%	0.0%	N/A	-
CD, vidéos, CD-Rom et DVD pour adultes	1,00 \$ par jour; 20 \$ max	1,00 \$ par jour; 20 \$ max	1,00 \$ par jour; 20 \$ max	0.0%	0.0%	N/A	-
Livres, livres sur cassette, livres sur CD/DVD pour adultes	0,25 \$ par jour; 5 \$ max	0,25 \$ par jour; 5 \$ max	0,25 \$ par jour; 5 \$ max	0.0%	0.0%	N/A	-
Livres de poche, périodiques pour jeunes	0,25 \$ par jour; 3 \$ max	0,25 \$ par jour; 3 \$ max	0,25 \$ par jour; 3 \$ max	0.0%	0.0%	N/A	-
Documentation éphémère et enveloppes d'images pour enfants et ados	0,25 \$ par jour; 1 \$ max	0,25 \$ par jour; 1 \$ max	0,25 \$ par jour; 1 \$ max	0.0%	0.0%	N/A	-
CD, vidéos, CD-Rom et DVD pour enfants et ados	0,50 \$ par jour; 10 \$ max	0,50 \$ par jour; 10 \$ max	0,50 \$ par jour; 10 \$ max	0.0%	0.0%	N/A	-
Collection express	2,00 \$ par jour; 35 \$ max	2,00 \$ par jour; 35 \$ max	2,00 \$ par jour; 35 \$ max	0.0%	0.0%	N/A	-
Laissez-passer pour musées	1,00 \$ par jour; 25 \$ max	1,00 \$ par jour; 25 \$ max	1,00 \$ par jour; 25 \$ max	0.0%	0.0%	N/A	-
Podomètre	0,50 \$ par jour; 30 \$ max	0,50 \$ par jour; 30 \$ max	0,50 \$ par jour; 30 \$ max	0.0%	0.0%	N/A	-
Compteur d'énergie kill-a-watts	1,00 \$ par jour; 30 \$ max	1,00 \$ par jour; 30 \$ max	\$1.00 per day; \$30 max	0.0%	0.0%	N/A	-
Sac à dos prêt à lire	0,25 \$ par jour; 5 \$ max	0,25 \$ par jour; 5 \$ max	0,25 \$ par jour; 5 \$ max	0.0%	0.0%	N/A	-
Prêt entre bibliothèques	1,00 \$ par jour; 35 \$ max	1,00 \$ par jour; 35 \$ max	1,00 \$ par jour; 35 \$ max	0.0%	0.0%	N/A	-
Articles perdus ou endommagés sans pouvoir être réparés	coût + frais de traitement	coût + frais de traitement	coût + frais de traitement	0.0%	0.0%	N/A	-
Dommages réparables (reliure)	8,00 \$	8,00 \$	8,00 \$	0.0%	0.0%	N/A	-
Étuis de cassette/vidéo/CD, sacs (ensembles AV) perdus	2,00 \$	2,00 \$	2,00 \$	0.0%	0.0%	N/A	-
Documentation éphémère et enveloppes d'images pour jeunes perdues ou endommagées	1,00 \$	1,00 \$	1,00 \$	0.0%	0.0%	S.O.	-
Frais pour non résidents (4 mois et plus)	50 \$ par personne/100 \$ par famille	50 \$ par personne/100 \$ par famille	50 \$ par personne/100 \$ par famille	0.0%	0.0%	S.O.	-
Frais pour visiteur (3 mois ou moins)	5 \$ par mois	5 \$ par mois	5 \$ par mois	0.0%	0.0%	S.O.	-
Remplacement de carte de Bibliothèque pour adulte	5,00 \$	5,00 \$	5,00 \$	0.0%	0.0%	S.O.	-
Remplacement de carte de Bibliothèque pour enfant et ados	1,00 \$	1,00 \$	1,00 \$	0.0%	0.0%	S.O.	-
Surveillance d'examen (projet pilote)	50 \$	50 \$	50 \$	0.0%	0.0%	S.O.	-

Frais d'utilisation	Taux de 2011	Taux de 2012	Taux de 2013	% de changement		Date d'entrée en vigueur	Recettes de 2013
	\$	\$	\$	2012	2011	JJ-MMMM-AA	(\$000)
Disques souples	1,00 \$	1,00 \$	1,00 \$	0.0%	0.0%	S.O.	-
Chèque sans provision	37 \$	37 \$	37 \$	0.0%	0.0%	S.O.	-
Photocopies	0,10 \$ par page	0,10 \$ par page	0,10 \$ par page	0.0%	0.0%	S.O.	-
Location de salles							
Auditorium de la Bibliothèque central							
Commerciale	57,52 \$/h	57,52 \$/h	57,52 \$/h	0.0%	0.0%	S.O.	-
Sans but lucratif	30,97 \$/h	30,97 \$/h	30,97 \$/h	0.0%	0.0%	S.O.	-
Nepean Centrepointe							
Commerciale	66,28 \$/4 h	66,28 \$/4 h	66,28 \$/4 h	0.0%	0.0%	S.O.	-
Sans but lucratif	53,03 \$/4 h	53,03 \$/4 h	53,03 \$/4 h	0.0%	0.0%	S.O.	-
Autres succursales							
Commerciale	66,38 \$/4 h	66,38 \$/4 h	66,38 \$/4 h	0.0%	0.0%	S.O.	-
Sans but lucratif	22,12 \$/4 h	22,12 \$/4 h	22,12 \$/4 h	0.0%	0.0%	S.O.	-
Total pour la Bibliothèque publique d'Ottawa							-

Le document qui suit n'est disponible qu'en anglais.

**City of Ottawa
Ottawa Public Library Board
Capital Program
In Thousands (\$000)**

2013 Draft Budget

Service Area: Library							
Category	2013 Capital Budget	Revenues	Tax Supported/ Dedicated Reserves	Gas Tax	Rate Supported Reserves	Development Charges	Debt
Renewal of City Assets	1,715	-	1,715	-	-	-	-
Growth	-	-	-	-	-	-	-
Regulatory	-	-	-	-	-	-	-
Strategic Initiatives	1,895	-	1,895	-	-	-	-
Total	3,610	-	3,610	-	-	-	-

City of Ottawa
Service Area: Library
 In Thousands (\$000)

2013 Draft Budget

Program Information	Financial Details
---------------------	-------------------

Buildings-Library

Dept: Infrastructure Services	Category: Renewal of City Assets	Ward Multiple	Year of Completion: Various
-------------------------------	----------------------------------	---------------	-----------------------------

The Buildings and Parks Program provides for life cycle renewal and replacement works to existing building and park assets. Scope of work for specific projects extends to a wide assortment of work such as roof replacement, building preservation, building mechanical and electrical systems, park play structures, hard landscaping, arena and pool equipment and unplanned emergency work. Annual programming provides allocations as required to core project cost groupings - buildings and parks - for each of the service areas as follows:

Service Area	Buildings	Parks
Parks & Recreation	\$ 6,943	\$500
Transit Services	\$ 4,610	
Parks, Buildings, & Grounds	\$ 736	
Library Services	\$ 555	
Transportation Services	\$ 352	
Fire Services	\$ 475	
By-Law Services	\$ 73	
Cultural Services	\$ 300	
Social Services		\$ 102
Long Term Care	\$ 235	
Child Care Services	\$ 80	
Authority Request	\$14,461	\$500

2013 Request	555	Unspent Previous Authori	416
Revenues	-	Rate Supported	-
Tax Supported/ Gas Tax	555	Development Charges	-
	-	Debt	-
Forecast	2013	2014	2015
Authority	555	120	120
Spending Plan	971	120	120
FTE's	-	-	-
Operating Impact	-	-	-

Program funding requirements to support project needs are defined in the Long Range Financial Plan. Actual budget allocations for these programs are adjusted to reflect change in need and affordability. Forecasts are based on bulk allocations that will be detailed in future budget submissions. Project Cost Group Summaries are provided following this program summary.

City of Ottawa

Service Area: Library

In Thousands (\$000)

2013 Draft Budget

Project	Ward	Location/Description	\$000's
906989	CW	Buildings - Library	555
<p>The Buildings budget allocation reflects change in need and affordability. Detailed information and costs associated with specific components and projects are as follows.</p>			
CITY WIDE: LIBRARY FACILITIES	CW	UNSCHEDULED WORK: LIBRARY FACILITIES	50
CITY WIDE: LIBRARY FACILITIES	CW	INTERNAL PROJECT MANAGEMENT	27
LIBRARY: ALTA VISTA	18	ELEVATOR FULL MODERNIZATION	154
LIBRARY: CARLINGWOOD BRANCH	7	REPLACE BAS SYSTEM	41
LIBRARY: CENTENNIAL	8	REPLACE SHINGLE ROOF (4)	53
LIBRARY: CENTENNIAL	8	REPLACE METAL ROOF	6
LIBRARY: CENTENNIAL	8	REPLACE MOD BIT ROOF (2)	21
LIBRARY: HAZELDEAN	23	ROOF REPLACEMENT	153
LIBRARY: MANOTICK	21	INFRA-RED SCAN OF ELECTRICAL DISTRIBUTION	5
LIBRARY: NORTH GLOUCESTER	11	REPLACE CARPETS (FRONT ENTRANCE)	9
LIBRARY: ROSEMOUNT	15	REPLACE OR REFINISH STAIRCASES AND	36

City of Ottawa
Service Area: Library
 In Thousands (\$000)

2013 Draft Budget

Project Information		Financial Details				
907046 Furniture & Equipment 2013						
Dept: Library	Category: Renewal of City Assets	Ward: CW	Year of Completion: 2016			
Replacement of worn-out and incremental furniture and equipment is funded through this annual capital program. This includes items such as library shelving, study desks, carrels, chairs, public reading furniture and workstations. This does not include information technology items. Supports OPL's Strategic Direction (B) Places and Spaces that are Vital, Welcoming Community Hubs.	2013 Request	160	Unspent Previous Authority		205	
	Revenues	-	Rate Supported		-	
	Tax Supported/ Gas Tax	160 -	Development Charges		- -	
	Forecast	2013	2014	2015	2016	
	Authority	160	285	150	300	
	Spending Plan	365	285	150	300	
	FTE's	-	-	-	-	
	Operating Impact	-	-	-	-	
	907047 General Repairs & Maint 2013					
	Dept: Library	Category: Renewal of City Assets	Ward: CW	Year of Completion: 2016		
Required building maintenance repairs and minor improvements for the over 420,000 square feet of library facilities are funded through this annual capital program. Individual projects, such as painting, minor flooring repair, and lighting improvements, are implemented in consultation with City Public Works department. Major life cycle replacements e.g. those over \$10,000, are funded through the Comprehensive Asset Management capital program. Supports OPL's Strategic Direction (B) Places and Spaces that are Vital, Welcoming Community Hubs.	2013 Request	200	Unspent Previous Authority		414	
	Revenues	-	Rate Supported		-	
	Tax Supported/ Gas Tax	200 -	Development Charges		- -	
	Forecast	2013	2014	2015	2016	
	Authority	200	200	325	300	
	Spending Plan	614	200	325	300	
	FTE's	-	-	-	-	
	Operating Impact	-	-	-	-	

City of Ottawa
Service Area: Library
 In Thousands (\$000)

2013 Draft Budget

Project Information		Financial Details				
907049 IT Library Comp/Equip 2013						
Dept: Library	Category: Renewal of City Assets	Ward: CW	Year of Completion: 2016			
This is an annual project which will replace library computers and equipment not covered through ITS' lifecycle program. It will be used to fund computer equipment for the public including PCs, monitors, privacy screens and the addition of laptops and projectors used for community outreach. It will also be used to purchase computers and peripheral equipment for staff who have none or who are sharing at unacceptably high ratios. Supports OPL's Strategic Directions (A) Provide Responsive Services and (E) Be an Accountable and Innovative Organization.	2013 Request	300	Unspent Previous Authority		638	
	Revenues	-	Rate Supported		-	
	Tax Supported/ Gas Tax	300 -	Development Charges		- -	
	Forecast	2013	2014	2015	2016	
	Authority	300	250	350	300	
	Spending Plan	938	250	350	300	
	FTE's	-	-	-	-	
	Operating Impact	-	60	50	70	
	907050 IT Web Based Lib Serv Maint 2013					
	Dept: Library	Category: Renewal of City Assets	Ward: CW	Year of Completion: 2016		
This is an annual project for the ongoing development of the Library website. As a virtual branch, the website provides a core service conveniently extending the library's services into the community, regardless of location. In 2013, the funds will be used to continue web development and design, content management and archiving, software, and hardware as required to respond to public requirements including social media, services to small business, newcomers, and teens, and to increase public self-service. Supports OPL's Strategic Directions (A) Provide Responsive Services and (E) Be an Accountable and Innovative Organization.	2013 Request	100	Unspent Previous Authority		243	
	Revenues	-	Rate Supported		-	
	Tax Supported/ Gas Tax	100 -	Development Charges		- -	
	Forecast	2013	2014	2015	2016	
	Authority	100	100	150	150	
	Spending Plan	343	100	150	150	
	FTE's	-	-	-	-	
	Operating Impact	-	20	20	30	

City of Ottawa
Service Area: Library
 In Thousands (\$000)

2013 Draft Budget

Project Information		Financial Details			
907051 IT/ILS Desktop Maint 2013					
Dept: Library	Category: Renewal of City Assets	Ward: CW	Year of Completion: 2016		
<p>The Integrated Library System (ILS) is the inventory control system, catalogue and primary service delivery channel for the Library. The Library currently has staff desktops and public desktops to support and deliver service. In 2013, this project will ensure required maintenance and currency for the hardware and software on the server and desktop sides of the library technology infrastructure. This includes the development and implementation of a major desktop virtualization project (being undertaken in conjunction with the City as part of the ITS Technology Roadmap) and implementation of an automated employee scheduling system. Other supported applications include Library Online (an automated system used by the public to book computer time at library branches), and other key server-based systems to ensure compliance with certified versions of software, effective library workflow and efficient service delivery. Supports OPL's Strategic Directions (A) Provide Responsive Services and (E) Be an Accountable and Innovative Organization.</p>	2013 Request	400	Unspent Previous Authority		354
	Revenues	-	Rate Supported		-
	Tax Supported/ Dedicated	400	Development Charges		-
	Gas Tax	-	Debt		-
	Forecast	2013	2014	2015	2016
	Authority	400	350	425	400
	Spending Plan	754	350	425	400
	FTE's	-	-	-	-
	Operating Impact	-	90	65	90
	907053 Alternate Library Service Delivery				
Dept: Library	Category: Strategic Initiatives	Ward: CW	Year of Completion: 2016		
<p>The role of non-branch community-based service channels is to bring library services to every corner of the city. Community-based services break down barriers related to geography, physical disability, or low literacy. Alternate service options respond to the diverse needs of residents including persons with disabilities and those living in isolated service areas. Community-based services address social isolation, provide outreach through programs and services, and enable residents to engage in their communities. Opportunities linked to this project include evaluation of new kiosks and "Focused-service facilities" in new types of locations. This supports OPL's Strategic Directions (B) Places and Spaces that are Vital, Welcoming Community Hubs and (D) Innovation through Technology and Continuous Improvement.</p>	2013 Request	60	Unspent Previous Authority		-
	Revenues	-	Rate Supported		-
	Tax Supported/ Dedicated	60	Development Charges		-
	Gas Tax	-	Debt		-
	Forecast	2013	2014	2015	2016
	Authority	60	100	200	-
	Spending Plan	60	100	200	-
	FTE's	-	-	-	-
	Operating Impact	40	40	80	-

City of Ottawa
Service Area: Library
 In Thousands (\$000)

2013 Draft Budget

Project Information		Financial Details			
907055 Innovation & Strateg. Initiative 2013					
Dept: Library	Category: Strategic Initiatives	Ward: CW	Year of Completion: 2016		
This project will result in planning and development to support continuous improvement; customer-centred innovation; activities and initiatives; and research and analysis of emerging trends and issues including: reviews of existing services & standards; evaluation and testing of alternate service delivery models; and preparation of business cases for new technologies and services. Supports OPL's Strategic Direction (D) Innovation through Technology and Continuous Improvement and (E) Excellence in Governance, Accountability and Financial Sustainability.	2013 Request	150	Unspent Previous Authority		149
	Revenues	-	Rate Supported		-
	Tax Supported/ Gas Tax	150	Development Charges		-
		-	Debt		-
	Forecast	2013	2014	2015	2016
	Authority	150	100	250	200
	Spending Plan	299	100	250	200
	FTE's	-	-	-	-
	Operating Impact	-	-	-	-
	907056 IT RFID 2013				
Dept: Library	Category: Strategic Initiatives	Ward: CW	Year of Completion: 2016		
To support the ongoing implementation of Radio Frequency Identification (RFID), which in 2013 will include purchase of equipment for a number of additional branches, bins for use in the central automated materials handling system, as well as supporting project and change management. Supports OPL's Strategic Direction (D) Innovation through Technology and Continuous Improvement.	2013 Request	985	Unspent Previous Authority		205
	Revenues	-	Rate Supported		-
	Tax Supported/ Gas Tax	985	Development Charges		-
		-	Debt		-
	Forecast	2013	2014	2015	2016
	Authority	985	1,105	1,240	910
	Spending Plan	1,190	1,105	1,240	910
	FTE's	-	-	-	-
	Operating Impact	-	-	-	-

City of Ottawa
Service Area: Library
 In Thousands (\$000)

2013 Draft Budget

Project Information			Financial Details			
907057 Library Retrofits 2013						
Dept: Library	Category: Strategic Initiatives	Ward: CW	Year of Completion: 2016			
Changing service demands require modernizing and/or expanding library facilities to improve OPL's capability to meet these identified needs. The \$700K requested in 2013 will be used to undertake a renovation and expansion of the Emerald Plaza Branch. This project was approved by the Library Board as one of its top 8 facilities renewal priorities. This branch is undersized based on its use and catchment area; expansion will result in self checkout service expansion and improved materials delivery processing to accommodate RFID implementation. Remaining funds will also be used for requirements to accommodate RFID required retrofits for Nepean Centrepointe and Alta Vista branches. Supports OPL's Strategic Direction (B) Places and Spaces that are Vital, Welcoming Community Hubs.	2013 Request	700	Unspent Previous Authority		792	
	Revenues	-	Rate Supported		-	
	Tax Supported/ Gas Tax	700	Development Charges		-	
		-	Debt		-	
	Forecast	2013	2014	2015	2016	
	Authority	700	510	300	1,045	
	Spending Plan	1,492	510	300	1,045	
	FTE's	-	-	-	-	
	Operating Impact	-	-	-	-	

City of Ottawa
Ottawa Public Library Board
Capital Program Summary
In Thousands (\$000)

2013 Draft Budget

Project Description (\$000)	Tax Supported/ Dedicated Reserve	Revenues	Development Charges	Debt	Grand Total
Library					
906989 Buildings - Library	555	-	-	-	555
907046 Furniture & Equipment 2013	160	-	-	-	160
907047 General Repairs & Maint 2013	200	-	-	-	200
907049 IT Library Comp/Equip 2013	300	-	-	-	300
907050 IT Web Based Lib Serv Maint 2013	100	-	-	-	100
907051 IT/ILS Desktop Maint 2013	400	-	-	-	400
907053 Alternate Library Service Delivery	60	-	-	-	60
907055 Innovation & Strateg. Initiative 2013	150	-	-	-	150
907056 IT RFID 2013	985	-	-	-	985
907057 Library Retrofits 2013	700	-	-	-	700
Library Total	3,610	-	-	-	3,610
	-	-	-	-	-
Grand Total	3,610	-	-	-	3,610

City of Ottawa
Ottawa Public Library Board
Capital Program Forecast
In Thousands (\$000)

2013 Draft Budget

Project Description (\$000)	2013	2014	2015	2016	Total
Library					
Renewal of City Assets					
906989 Buildings - Library	555	120	120	-	795
907046 Furniture & Equipment 2013	160	285	150	300	895
907047 General Repairs & Maint 2013	200	200	325	300	1,025
907048 Vehicle Replacement 2013	-	50	85	85	220
907049 IT Library Comp/Equip 2013	300	250	350	300	1,200
907050 IT Web Based Lib Serv Maint 2013	100	100	150	150	500
907051 IT/ILS Desktop Maint 2013	400	350	425	400	1,575
Renewal of City Assets Total	1,715	1,355	1,605	1,535	6,210
Growth					
907052 Collections 2013	-	500	-	500	1,000
Growth Total	-	500	-	500	1,000
Strategic Initiatives					
906396 Signage 2013	-	-	75	-	75
907053 Alternate Library Service Delivery	60	100	200	-	360
907054 E Payments	-	-	150	-	150
907055 Innovation & Strateg. Initiative 2013	150	100	250	200	700
907056 IT RFID 2013	985	1,105	1,240	910	4,240
907057 Library Retrofits 2013	700	510	300	1,045	2,555
Strategic Initiatives Total	1,895	1,815	2,215	2,155	8,080
Library Total	3,610	3,670	3,820	4,190	15,290
Grand Total	3,610	3,670	3,820	4,190	15,290

City of Ottawa
Ottawa Public Library Board
Capital Works-in-Progress (at September 24th, 2012)
In Thousands (\$000)

Project Description by Service Area	Total Authority	Actual Expenditures (as at Sep 24 2012)	Total Commitments	Unspent/Uncommitted Balance
Library				
Renewal of City Assets				
903626 Bookmobile Replacement 2011	250	7	6	237
904352 IT ILS Desktop Maintenance 2007	517	510	-	7
904354 Vehicles Replacement 2009	75	71	-	4
904958 Lifecycle Renewal Library 2009	900	892	7	2
905408 General Repairs & Maint 2010	225	249	7	30
905409 Furniture and Equipment 2010	275	273	-	2
905620 IT Library Comp & IT Equip 2010	250	251	2	3
905621 IT ILS/Desktop Maintenance 2010	250	252	0	2
905625 IT Web Based Lib. Serv.Maint 2010	100	91	5	4
905664 LCR Library - Public Library	924	872	-	52
905766 General Repairs & maint 2011	250	32	-	218
905767 Furniture and Equipment 2011	175	122	9	44
905768 IT Library Comp & IT Equip 2011	200	9	-	191
905769 IT ILS/Desktop Maintenance 2011	200	101	-	99
905772 IT Web Based Lib. Serv. Maint. 2011	100	22	6	72
906028 Buildings-Heritage - Library	470	197	213	60
906144 ISF-Vernon Library Main Entrance Ramp	150	152	-	2
906146 ISF-Ruth E Dickenson Library Renovation	550	497	-	53
906359 General Repairs & Maint 2012	250	19	4	226
906390 Furniture & Equipment 2012	175	-	16	159
906391 IT Library Comp/Equip 2012	450	-	-	450
906392 IT/ILS Desktop Maint 2012	250	-	-	250
906393 IT Web Based Lib Serv Maint 2012	200	-	34	166
906394 Vehicle Replacement 2012	75	-	71	4
906442 Buildings-Library	580	116	162	301
	7,841	4,734	542	2,566
Growth				
904366 Collections 2011	1,102	-	-	1,102
904628 West District Library	10,000	321	493	9,185
904630 Collections (2004 DC Study)	1,500	1,043	-	457
905631 Collections 2010	500	1	-	499
906395 Collections 2012	1,000	-	-	1,000
	14,102	1,365	493	12,244

City of Ottawa
Ottawa Public Library Board
Capital Works-in-Progress (at September 24th, 2012)
In Thousands (\$000)

Project Description by Service Area	Total Authority	Actual Expenditures (as at Sep 24 2012)	Total Commitments	Unspent/Uncommitted Balance
Strategic Initiatives				
903577 Replacement of Main Library	800	777	31	9
903908 IT Adaptive Technology	19	14	7	2
904355 Signage 2009	50	34	9	7
904359 Library Retrofits 2009	375	186	10	179
904626 Library Retrofits - 2008	500	496	-	4
904631 Signage - 2008	50	48	-	2
904856 IT E-payment	100	17	14	69
905055 Innovation & Strateg Initiative 2011	25	20	3	3
905105 Replacement of Main Library	200	81	-	119
905340 ISF-Sunnyside Branch Renovation	1,275	1,274	-	1
905341 ISF-Vanier Branch Retrofit	407	406	-	1
905342 ISF-Alta Vista Branch Retrofit	764	710	-	54
905343 ISF-Cumberland Branch Retrofit	750	752	-	2
905344 ISF-Greely Library	1,200	1,200	-	-
905623 Library Retrofits 2010	736	378	-	358
905626 IT Vend Card Technology 2010	100	80	-	20
905627 IT E-Payment 2010	200	75	-	125
905628 IT Library Kiosk Project 2010	150	-	-	150
905708 New Central Library - Land Acq *Legacy*	26,000	189	-	25,811
905770 IT Self Checkout Systems 2011	40	4	-	36
905771 Library Retrofits 2011	560	555	9	4
905779 Signage 2011	50	-	-	50
906036 Accessibility - Library	85	59	2	24
906398 Library Retrofits 2012	300	6	39	255
906399 Smart Bins 2012	50	39	-	11
906400 IT RFID 2012	1,735	912	618	205
906401 Innovation & Strateg. Initiative 2012	200	15	39	146
	36,721	8,327	781	27,613
Library Total	58,664	14,426	1,816	42,422
Grand Total	58,664	14,426	1,816	42,422